



# Case 09 末永くエコに暮らすために 工夫をこらした家。

東京都 / A社 / 木造

未入居



設計 建設 長期



家は複雑な構造になればなるほど、メンテナンスもしく、建設コストもかかってしまいます。この住宅は「木造の箱」のようなもので、間仕切り壁を外してワンルームにしたり、暮らしに合わせて簡単に間取りを変えることができます。外観も室内もとにかくシンプルで自然素材

## シンプルなつくりだからこそ、 丈夫で長持ちの家になる

この事業は、長期優良住宅の認定を受け、太陽の光熱で「発電・暖房・給湯・換気・採涼」を行うソーラーシステムを設置しています。エネルギーの使いすぎや節約の様子を目で見てわかるようになっていて、日々の暮らし方を把握することも見つけやすくなります。

この住宅は、東京都の長寿命環境配慮住宅モデル事業として作られました。長寿命環境配慮住宅とは、高い耐久性や省エネルギー性を持ち、設備の更新や維持管理が容易にできるなど、長く住み続けられる住宅への工夫がなされ、街区全体として景観、緑や生態系への配慮、エネルギーなどの有効利用など住環境への総合的な取り組みがなされている住宅のことです。

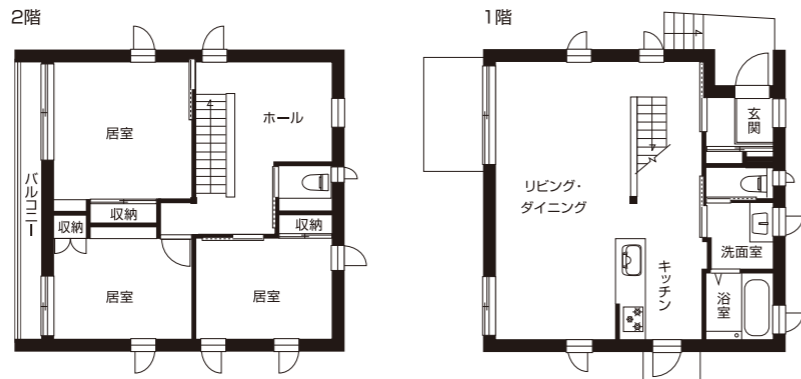
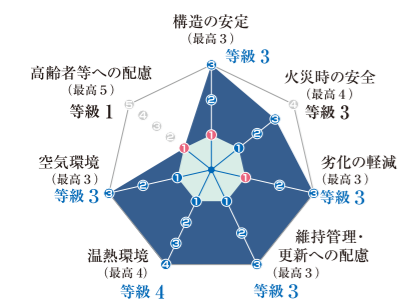
またこの事業は、ライフサイクルCO<sub>2</sub> 50%削減を目指し、中小工務店の参画により、先進的な環境配慮住宅モデルを一般戸建住宅並みの価格で供給し、入居後の省エネルギー効果等の検証を行い、住まい方の提案を含めて都民、住宅事業者に広く情報発信するねらいがあります。

## エネルギーの利用データを 収集し、省エネ効果などを検証

夏の日差しは遮り、冬は日射を取り込めるよう、深い庇や大きい窓を採用したり、随所に省エネにつながる工夫がなされています。

A社  
担当:M様より

## 住宅性能評価レーダーチャート



取材担当コメント 高性能で暮らしやすくセンスのある家が、低価格で建てられる。魔法を見ているようでした。



# Case 07 光熱費を抑える 家計にやさしい家。

千葉県 / S様邸 / 木造

家族構成: 夫婦+子供2人



長期

## 長期優良住宅について 初めは何も知りませんでした

冬は寒く、夏は屋根の輻射熱が暑くてたまらない。冬は灯油を焚きっぱなし、夏場はエアコンをつけっぱなし。家を建て替える際には、この寒さと暑さを解消しなければなりません。冬場の灯油代は5万円くらい。お財布にも環境にも響くので、省エネは必須項目に。また地震が多い地域のため、耐震性も気になっていました。家を建てた弟から情報ももらいながら住宅展示場を回っていたところ、長期優良住宅を建てられる工務店なら、耐震も省エネもメンテナンスも解決できると知りました。工務店さんからも詳しい説明を受け、これなら自分の希望する家が建てられると確信し、施工をお願いしました。耐震、省エネ、メンテナンスに加えてこだわったのは採光です。光を多く取り入れられるよう北東方面に窓を設け、階段はステップを抜いて螺旋階段にしてみました。暑さ対策としては、南のひさしを長く取って夏の日差しはカットし、冬は部屋の中まで光が入るように自ら計算しました。夢が詰まった新しい家。入居がとても楽しみです。

## 長期優良住宅で施主様の希望を叶える。

隣接地が土地の盛り上げをしていたので境界が湿ってしまうため、基礎の高さを700まで上げてシロアリ対策を行いました。当社は長期優良住宅が標準仕様なので、施主様のご希望である地震対策、光熱費の削減、住まい方の変化に対応する可変性のあるつくりをすべて網羅した家をつくることができました。入居後の光熱費の変化を楽しみにしていただければと思います。



S社  
担当:K様より

取材担当コメント お子様の成長に合わせて暮らし方も変えられる、可変性のあるお住まいです。



# Case 08 木の香りのする パッシブソーラーの家。

千葉県 / F様邸 / 木造

家族構成: 夫婦+母



長期

## 希望する施工ができる工務店を探すことから始めました

10年前、湿度で床がひるんできたところから始まり、住まいのあちこちが痛んできたのでリフォームを計画。しかし土台が使えないことがわかり、建て替えをすることにしました。消費税が上がるタイミングだったので、いい決断だったと思います。目指すは孫の代まで住めるような家。太陽熱エネルギーを暖房、給湯に利用するパッシブソーラーの家に興味を持ち、その施工ができる工務店を探しました。ちょうどゼネコンに勤める友人がいたので、制度の活用や材料の選び方などアドバイスももらえてよかったです。長期優良住宅という言葉は知っていましたが、漠然としたイメージでしかなかったため、工務店さんにも友人にも詳しく説明してもらい理解を深めました。住宅密集地のため以前の家は風通しが悪かったため、できるだけ風通しのいい暖かい家を希望しました。また、耐震性、耐火性にもこだわり、アレルギーがある母のために自然素材を使用。年齢を重ねても住みやすいよう、バリアフリー仕様にしてあります。

## 木造の準耐火構造に挑戦。ゼロエネにも対処しました。

コンセプトは「ゼロエネ住宅」。施主様ご希望のパッシブソーラーを駆使したつくりとし、さらに地震対策にも力を注ぎました。立地が準防火地域でしたので、施工ボードの厚みやはり材などで苦労しましたが、当社初の木造準耐火住宅として納めることができました。末永く快適に住んでいただける、メンテナンスフリーに近い家になったと思います。



S社  
担当:K様より

取材担当コメント バリアフリーの床や浴室のサイズなど、奥様の介護職経験が生きているお宅です。

